

# Manual de Identificación visual

Versión 01 - 2024



**Instituto**  
de Cultura, Recreación  
y Deporte de Itagüí





CULTURA



DEPORTE



UNIDOS



El logotipo del Instituto de Cultura, Recreación y Deportes de Itagüí está diseñado con elementos simbólicos universales que garantizan su relevancia y durabilidad a lo largo del tiempo. Compuesto por una columna griega y una llama olímpica, este diseño no está sujeto a tendencias pasajeras o modas efímeras. La columna griega **presente en el escudo de Itagüí**, es un símbolo de estabilidad, fuerza y cultura, mientras que la llama olímpica y el aro representan la excelencia, la perseverancia y el espíritu deportivo.

Estas elecciones de diseño confieren al logotipo una calidad atemporal que lo mantiene vigente y significativo en cualquier contexto histórico o cultural. La universalidad de estos símbolos asegura que el logotipo continuará resonando con las audiencias futuras, conservando su relevancia y prestigio.



# Diseño atemporal

El logotipo del Instituto de Cultura, Recreación y Deportes de Itagüí está diseñado con elementos simbólicos universales que garantizan su relevancia y durabilidad a lo largo del tiempo.

Compuesto por una columna griega que aparece en el escudo del municipio de Itagüí, complementado con la llama olímpica, este diseño no está sujeto a tendencias pasajeras o modas efímeras. La columna griega es un símbolo de estabilidad, fuerza y cultura, mientras que la llama olímpica representa la excelencia, la perseverancia y el espíritu deportivo.

Estas elecciones de diseño confieren al logotipo una calidad atemporal que lo mantiene vigente y significativo en cualquier contexto histórico o cultural. La universalidad de estos símbolos asegura que el logotipo continuará resonando con las audiencias futuras, independientemente del gobierno de turno, conservando su relevancia y prestigio.





# Contenido

<b>Presentación</b> .....	<b>2</b>
<b>Nuestra identidad</b> .....	<b>3</b>
<b>Uso de signos gráficos</b> .....	<b>5</b>
Identificador visual .....	6
Planimetría y proporciones .....	7
Zona de protección .....	8
Arquitectura y articulaciones con otras marcas .....	9
Escala y tamaño mínimo .....	10
Diagramaciones permitidas del identificador visual .....	11
Contraste de la marca .....	12
Usos incorrectos del identificador visual .....	13
Sistema principal de colores .....	14
Equivalencia en grises .....	15
Tipografía principal .....	16
Jerarquía tipográfica .....	17
Titular Principal .....	17
Subtítulos secundarios .....	17

<b>Identificación institucional</b> .....	<b>18</b>
Camiseta y sudadera .....	19
Camiseta y sudadera .....	20
Aplicación Buzo .....	21
Gorra y pava .....	22
<b>Comunicación visual</b> .....	<b>23</b>
Sistema de retículas .....	24
Estilo de imágenes .....	25
Vocería .....	26





# Uso de signos gráficos





## Identificador visual

Nuestro identificador visual es un logotipo con símbolo, acompañado del nombre oficial de nuestra institución.

El símbolo del Instituto de Itagüí, está compuesto por una columna griega, símbolo de la cultura general desde que se levantó sobre las mismas, el Partenón en Grecia. En ella se representan las artes y las ciencias y pasó como símbolo de perpetuidad para la grandeza de los pueblos universales.



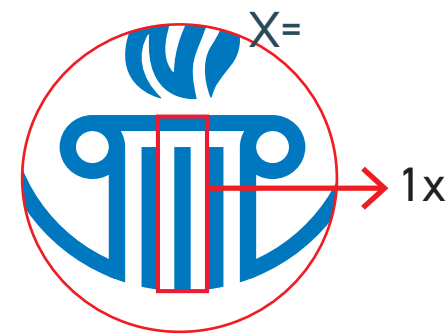
**Instituto**  
de Cultura, Recreación  
y Deporte de Itagüí

# Planimetría y proporciones

La cohesión visual de la marca del Instituto de Itagüí se logra a través de una estructura proporcional rigurosa. La unidad de medida “X”, utilizada como nuestro estándar dimensional, se deriva directamente de la columna presente en nuestro identificador, estableciendo un vínculo conceptual con uno de los símbolos más emblemáticos del escudo heráldico del municipio.

Cuando se coloca el nombre del Instituto junto al símbolo, se respeta un espacio de 1X de separación para asegurar una legibilidad óptima y una composición equilibrada.

El cumplimiento de estas especificaciones garantiza una representación precisa y armónica de nuestra identidad, reforzando la imagen institucional del Instituto de Itagüí ante la comunidad y en el escenario público.





# Zona de protección

Para preservar la integridad y el impacto visual del logotipo del Instituto de Itagüí, es imperativo establecer y respetar una zona de protección alrededor del mismo. Esta zona de protección es un espacio libre de cualquier otro elemento gráfico o textual que garantiza la visibilidad y reconocimiento del logotipo en todas sus aplicaciones.

La medida de esta zona de protección se ha establecido en  $3X$ , donde "X" representa la unidad de medida definida anteriormente en este manual, basada en la dimensión específica del logotipo. Esta regla se aplica a todos los lados del logotipo, asegurando así un margen de espacio constante que lo separa de otros elementos visuales, bordes, textos o cualquier otro contenido.

X= 



# Escala y tamaño mínimo

Para garantizar que la identidad visual del instituti wqde Itagüí sea siempre legible se han definido los tamaños mínimos de reproducción del logotipo. Estas dimensiones aseguran que, incluso en su expresión más compacta, el logotipo sea claramente reconocible y su integridad visual se conserve en todos los medios de comunicación.

## Logo Horizontal:

**Formatos Impresos:** El logotipo horizontal no debe medir menos de 1.5 cm de ancho. Esta medida asegura una visibilidad adecuada en tarjetas de presentación, folletos y otros materiales impresos donde el espacio puede ser limitado.

**Formatos Digitales:** Para aplicaciones digitales, el ancho mínimo es de 85 px. Esta medida se aplica a elementos como encabezados de correo electrónico, banners digitales y avatares en redes sociales.

## Logo Vertical:

**Formatos Impresos:** En su versión vertical, el logotipo no debe ser reproducido con un ancho inferior a 1 cm en materiales impresos. Esta dimensión se ha calculado para mantener la legibilidad del escudo y el texto en documentos oficiales y papelería institucional.

**Formatos Digitales:** Para el uso en medios digitales, el ancho mínimo del logotipo vertical debe ser de 90 px. Este tamaño garantiza que el logotipo permanezca discernible en dispositivos móviles y en la web.

Estas pautas de tamaño son mandatorias y deben ser cumplidas sin excepción. Se prohíbe la alteración o distorsión del logotipo al escalarlo a dimensiones inferiores a las especificadas. El respeto por estas medidas es crucial para preservar la presencia y autoridad de la marca del Instituto de Itagüí en todas las formas de comunicación visual.



**Tamaño mínimo impresión**  
1.5 centímetros de ancho



**Tamaño mínimo impresión**  
1 centímetro de ancho



**Tamaño mínimo impresión**  
1 centímetro de alto



**Tamaño mínimo pantallas**  
85 Píxeles de ancho



**Tamaño mínimo pantallas**  
90 Píxeles de ancho



**Tamaño mínimo pantallas**  
90 Píxeles de alto



# Diagramaciones permitidas del identificador visual

La identidad visual del Instituto de Itagüí se compone de diagramaciones flexibles que se adaptan a una variedad de contextos y formatos. Se han establecido tres configuraciones aprobadas para el uso del logotipo, cada una pensada para maximizar la legibilidad y el reconocimiento de la marca en diferentes aplicaciones.

## 1. Versión Horizontal:

La diagramación principal del logotipo es la versión horizontal, la cual se prefiere para su uso en la mayoría de las aplicaciones. Esta versión está diseñada para formatos apaisados y es ideal cuando el espacio disponible permite una disposición extendida de los elementos, proporcionando un equilibrio y claridad óptimos.

## 2. Versión Cuadrada:

Esta diagramación está aprobada para situaciones donde el espacio disponible sea cuadrado o se requiera una proporción vertical. En esta configuración, los elementos del logotipo se organizan para mantener la integridad y la presencia visual, incluso en espacios restringidos o en formatos donde la altura es un factor limitante.



**Instituto**  
de Cultura, Recreación  
y Deporte de Itagüí

Versión horizontal  
(Preferente)



**Instituto**  
de Cultura, Recreación  
y Deporte de Itagüí

Versión vertical

# Contraste de la marca

La correcta aplicación del logo del instituto de Itagüí en contextos variados es fundamental para mantener la coherencia y el impacto visual de nuestra marca.

## Uso en Fondos Claros

En fondos claros (hasta un 20%), utilice la versión a color del logo. Esta versión mantiene los colores originales, garantizando una óptima visibilidad y reconocimiento.

Asegúrese de que haya suficiente contraste entre el fondo y el logo para mantener su legibilidad.

## Uso en Fondos Oscuros

Cuando el logo se sitúa sobre fondos oscuros, emplee la versión en negativo. Esta variante ha sido diseñada para mantener la legibilidad y el reconocimiento del logo, adaptando sus formas para asegurar una adecuada visibilidad.

El contraste es clave para asegurar que el logo sea claramente distinguible del fondo.

## Uso Sobre Fotografías

Al colocar el logo sobre fotografías, es crucial mantener su legibilidad. Elija una ubicación en la imagen donde el contraste sea máximo y el logo pueda destacarse claramente.

Evite ubicar el logo sobre áreas demasiado detalladas o con variaciones bruscas de color, lo que podría comprometer su visibilidad.

En caso de fotografías con variadas tonalidades, considere el uso de un relleno negro con baja transparencia y con un efecto de fusión en modo multiplicar, detrás del logo, para mantener su legibilidad.



Uso a color sobre fondos hasta 20%



Uso en una tinta o monotono



Positivo sobre fondos irregulares (hasta el 20% de transparencia)



Negativo sobre fondos homogéneos



Negativo sobre degradados



Negativo sobre fondos irregulares



# Usos incorrectos del identificador visual

El logotipo del Instituto de Itagüí es un elemento crítico de nuestra identidad institucional y debe ser utilizado de manera correcta para mantener su integridad. Los siguientes ejemplos destacan prácticas prohibidas que distorsionarían nuestra marca y disminuirían su efectividad comunicativa:

**Alteración de Diagramaciones:** Las diagramaciones aprobadas en este manual son las únicas permitidas para el uso del logotipo. Cualquier cambio en la disposición de los elementos es inadmisibles y se considera un uso indebido de la identidad visual.

**Uso de Múltiples Colores o Tonos:** El logotipo debe ser presentado en el color oficial especificado en el manual. Introducir nuevos colores o tonos que no estén preestablecidos compromete la coherencia visual de la marca.

**Desproporción en la Composición:** El logotipo debe mantener las proporciones designadas sin alteraciones. Cualquier modificación en la relación de tamaño entre los elementos del logotipo afecta su reconocimiento y armonía.

**Estiramiento o Achatamiento:** Modificar las dimensiones originales del logotipo estirándolo o achatándolo es inaceptable. El logotipo debe mantener su proporción horizontal y vertical conforme a las medidas establecidas.

**Rotación:** El logotipo no debe ser rotado bajo ninguna circunstancia. Debe mantenerse siempre en su orientación original para preservar la estabilidad y la legibilidad de la marca.

**Cambio de Tipografía:** La tipografía utilizada en el logotipo es parte de nuestra identidad y no debe ser reemplazada ni modificada. La tipografía oficial es la única permitida para acompañar el logotipo en cualquier comunicación.



No cambiar las diagramaciones permitidas



No combinar más de un color o tono



No desproporcionar la composición



No estirar o achatar el logo



Nunca rotar el logo



No cambiar la tipografía oficial



# Sistema principal de colores

La paleta cromática del Instituto de Itagüí ha sido cuidadosamente seleccionada para reflejar los valores y el patrimonio de nuestro municipio. **Nuestro sistema de colores está compuesto por un color principal y tres colores complementarios**, extraídos de nuestros símbolos institucionales como el escudo y la bandera de Itagüí, ya arraigados profundamente en nuestra identidad cultural.

**Color principal:** El Azul es el color principal de nuestra identidad visual, y se utiliza en todas nuestras aplicaciones para garantizar reconocimiento inmediato consistencia en las comunicaciones.

**Colores complementarios principales:** Los colores complementarios son Amarillo, Verde y Rojo, cada uno con su propio significado y propósito dentro de nuestra comunicación visual. El Amarillo representa la energía y la calidez, el Verde simboliza crecimiento y renovación, y el Rojo denota la pasión y el dinamismo.

Para asegurar una aplicación correcta y homogénea en una variedad de medios, cada color se ha definido con sus respectivos valores en los sistemas CMYK y PANTONE® para impresión, RGB para aplicaciones digitales, y Hexadecimal para diseño web y digital. Estos valores deben ser usados según los estándares establecidos .

## Guía de uso

El color Azul debe ser utilizado como el color de fondo principal o para destacar elementos clave en la comunicación. Los colores complementarios deben usarse equilibrando la composición visual y aportando dinamismo y diversidad sin competir con el color principal.

La consistencia en el uso de estos colores es esencial para la cohesión de nuestra marca. Se ha de tener especial cuidado en la reproducción de estos colores, asegurándose de que la calidad y la tonalidad sean fieles a las especificaciones detalladas en este manual.

<b>C-</b> 100%	<b>Pantone</b>	<b>Hex</b>	<b>R-</b> 191
<b>M-</b> 30%	Process	#0078DC	<b>G-</b> 171
<b>Y-</b> 0%	Blue C		<b>B-</b> 112
<b>K-</b> 0%			

<b>C-</b> 73%		<b>Hex</b>	<b>R-</b> 40
<b>M-</b> 45%	<b>Pantone</b>	# 28292D	<b>G-</b> 41
<b>Y-</b> 24%	7546 C		<b>B-</b> 45
<b>K-</b> 66%			

<b>C-</b> 100%	<b>Hex</b>	<b>R-</b> 0
<b>M-</b> 0%	# 009F47	<b>G-</b> 159
<b>Y-</b> 95%	<b>Pantone</b>	<b>B-</b> 71
<b>K-</b> 0%	347 C	

<b>C-</b> 0%	<b>Hex</b>	<b>R-</b> 238
<b>M-</b> 100%	# EE0027	<b>G-</b> 0
<b>Y-</b> 85%	<b>Pantone</b>	<b>B-</b> 39
<b>K-</b> 0%	185 C	



# Equivalencia en grises

La adaptación de nuestros colores institucionales a escala de grises es esencial para aplicaciones en medios que no admiten color o para garantizar la accesibilidad y claridad en diferentes soportes de comunicación. Esta página detalla la conversión de nuestros cuatro colores primarios a su equivalente en escala de grises, proporcionando las equivalencias tanto en CMYK como en RGB.

## Aplicación y Uso

Cuando se requiera la representación de nuestra identidad visual en blanco y negro o en escala de grises, estas equivalencias aseguran que mantenemos la coherencia visual y el reconocimiento de nuestra marca. Es fundamental seguir estas especificaciones para garantizar una transición adecuada de nuestros colores institucionales a sus equivalentes en grises, preservando la intención y el impacto visual original.

**C-** 0%      **R-** 0  
**M-** 0%      **G-** 0  
**Y-** 0%      **B-** 0  
**K-** 100%

**C-** 0%      **R-** 166  
**M-** 0%      **G-** 166  
**Y-** 0%      **B-** 166  
**K-** 30%

**C-** 0%      **R-** 64  
**M-** 0%      **G-** 64  
**Y-** 0%      **B-** 64  
**K-** 75%

**C-** 0%      **R-** 115  
**M-** 0%      **G-** 115  
**Y-** 0%      **B-** 115  
**K-** 55%

# Aftika

# Kp gay

**Para la relación entre titulares y párrafos se recomienda jugar con el contraste en tamaño y volumen**

Imolo offic teseque moluptat re nobit dolor re, inullac eatumqui commoluptat esequam, volore volesti ntiost faccae perum imus nieniatibus magnam dolorestis doluptaqui doluptiatium cusciant. Itati vid endi consedi tatemos denim exerem quas erunt del ea velestrum repudae. Tam quate doloremquis nonsequis mos assequi susaper umquodi ssequiae solentet presti autatem et fugia voluptaquiati dit dolor sequia sollo il inianietur?

Tem etus exces sent ea es exces el modipsam inim etur anima sit, cum evelecae maximet vel iumquo voluptate sererum quatiur? Quibus doloriberis autest ellaceatium faccum eatem vel moluptas alit is apel ipis doluptaquis in porae repratia doloratem dolor reiure vellabo rerchic illant que autem. Tatus opte publiu serehemum peritus pliem eo mo periora vereme et quam patimunum peraver milicae, ne hores, is hostrumuro, sed in vivid condernihil ubis, nocrios, consimus, cularips, nonum num quam atratim ihilien trurei scribero, senatia essuper fectus ment.

Extra light

Abcdefghijklmnopqrstuvwxyz  
ABCDEFGHIJKLMNOPQRSTUVWXYZ

Light

Abcdefghijklmnopqrstuvwxyz  
ABCDEFGHIJKLMNOPQRSTUVWXYZ

Regular

Abcdefghijklmnopqrstuvwxyz  
ABCDEFGHIJKLMNOPQRSTUVWXYZ

Semi

Abcdefghijklmnopqrstuvwxyz  
ABCDEFGHIJKLMNOPQRSTUVWXYZ

Bold

**Abcdefghijklmnopqrstuvwxyz  
ABCDEFGHIJKLMNOPQRSTUVWXYZ**

Extra

**Abcdefghijklmnopqrstuvwxyz  
ABCDEFGHIJKLMNOPQRSTUVWXYZ**



La jerarquía tipográfica desempeña un papel fundamental en la comunicación visual efectiva, ya que guía al lector a través del contenido, resaltando la importancia y la relación entre los diferentes elementos textuales. Es esencial establecer un buen contraste entre los tamaños y los calibres de las tipografías para garantizar una experiencia de lectura clara y fluida.

En el ejemplo presente aquí se puede notar como un título grande captura la atención del lector de inmediato, transmitiendo la idea principal o el tema central del contenido. A continuación, un subtítulo de tamaño medio proporciona un contexto adicional, preparando al lector para el contenido principal que sigue.

El párrafo principal, con un tamaño y un calibre adecuados, constituye el cuerpo del texto, donde se desarrolla la información de manera más detallada y completa. Es crucial mantener un contraste claro entre el tamaño y el calibre de esta tipografía con respecto al título y al subtítulo, garantizando así una transición visual suave y una fácil comprensión del contenido.

Finalmente, el texto más pequeño destinado a legalidades u otras informaciones secundarias se presenta en un tamaño reducido pero legible. Aunque es menos prominente que los elementos anteriores, sigue siendo importante para proporcionar detalles adicionales o información legal relevante.

# Titular

## Subtítulos secundarios

Lorem ipsum dolor sit amet, consectetur adipiscing elit, sed diam nonummy nibh euismod tincidunt ut laoreet dolore magna aliquam erat volutpat. Ut wisi enim ad minim veniam, quis nostrud exerci tation ullamcorper suscipit lobortis nisl ut aliquip ex at volutpat. Ut wisi enim ad minim veniam, quis nostrud exerci tation ullamcorper suscipit lobortis nisl ut aliquip.

Textos legales



# Identificación institucional





# Camiseta y sudadera

## Camiseta:

Parte frontal: Está compuesta por el logo del Instituto y la Alcaldía

**Parte trasera:** La parte posterior deberá ir ubicado debajo el logo del Instituto y el nombre del municipio

## Sudadera:

Está compuesta por el logo del Instituto, logo de la alcaldía u bandera del municipio

## Especificaciones de medidas y diseño:

- **Logos:** máximo 7 cm de ancho en la parte frontal, 12 cm en la trasera.
- El color de la prenda será preferiblemente blanco o azul institucional. Sin embargo, en algunos casos el color deberá ser acorde con las normativas correspondientes, reflejando la actividad y el rol del contratista.

## Color de la tinta:

Para la impresión, se sugiere usar una tinta para reducir los costos de impresión, preferiblemente el azul institucional. El color elegido debe asegurar el máximo contraste para facilitar la legibilidad y la visibilidad.



# Camiseta y sudadera

## Camiseta:

Parte frontal: Está compuesta por el logo del Instituto y la Alcaldía

**Parte trasera:** La parte posterior deberá ir ubicado debajo el logo del Instituto y el nombre del municipio

## Sudadera:

Está compuesta por el logo del Instituto, logo de la alcaldía u bandera del municipio

## Especificaciones de medidas y diseño:

- **Logos:** máximo 7 cm de ancho en la parte frontal, 12 cm en la trasera.
- El color de la prenda será preferiblemente blanco o azul institucional. Sin embargo, en algunos casos el color deberá ser acorde con las normativas correspondientes, reflejando la actividad y el rol del contratista.

## Color de la tinta:

Para la impresión, se sugiere usar una tinta para reducir los costos de impresión, preferiblemente el azul institucional. El color elegido debe asegurar el máximo contraste para facilitar la legibilidad y la visibilidad.





# Aplicación Buzo

## Buzo

**Parte frontal:** Está compuesta por el nombre de la secretaría a la derecha, acompañado siempre del logo oficial del Instituto ubicado a la izquierda (lado del corazón).

**Parte trasera:** En la parte inferior está ubicado el logo del Instituto, continuando con el nombre del municipio y en la parte superior la bandera del mismo

## Pava

Está compuesta por el eslogan ubicado a la derecha, el logo del Instituto ubicado al frente y la bandera de itagüí ubicada en la parte izquierda.

## Especificaciones de medidas y diseño:

- **Logos Instituto:** máximo 7 cm de ancho en la parte frontal, 12 cm en la trasera.
- **Logos Alcaldía:** máximo 7 cm de ancho en la parte frontal
- El color de la prenda será preferiblemente blanco o azul institucional. Sin embargo, a veces el color deberá ser acorde con las normativas correspondientes para cada caso.

## Color de la tinta:

Para la impresión, se sugiere usar una tinta para reducir los costos de impresión, preferiblemente el azul institucional. El color elegido debe asegurar el máximo contraste para facilitar la legibilidad y la visibilidad.



# Gorra y pava

## Gorra:

**Parte posterior:** Está compuesto siempre del logo oficial del Instituto ubicado a la izquierda

**Parte frontal:** contiene el nombre del municipio

## Pava:

Está compuesta por el logo oficial del Instituto ubicado al costado y al frente el nombre del municipio

## Especificaciones de medidas y diseño:

**Logos:** máximo 7 cm de ancho en la parte frontal, 12 cm en la trasera.

El color de la prenda será preferiblemente blanco o azul institucional. Sin embargo, en algunos casos el color deberá ser acorde con las normativas correspondientes.

## Color de la tinta:

Para la impresión, se sugiere usar una tinta para reducir los costos de impresión, preferiblemente el azul institucional. El color elegido debe asegurar el máximo contraste para facilitar la legibilidad y la visibilidad.





# Comunicación visual





# Sistema de retículas

Para garantizar una estética coherente y una composición armoniosa, hemos implementado un sistema de retículas que será el cimiento de todos nuestros diseños digitales e impresos. Este sistema es esencial para mantener un ritmo visual constante y unificar el lenguaje gráfico del Instituto.

## Estructura de la Retícula

La retícula está diseñada con líneas verticales y horizontales que crean módulos proporcionales, sirviendo como una guía precisa para la colocación de logos, textos y otros elementos visuales.

Incorpora también líneas diagonales paralelas a 6 grados, que funcionan como separadores dinámicos, estableciendo zonas para la información y contribuyendo a la distintiva estética gráfica del Instituto.

## Aplicación Creativa

Aunque la retícula ofrece una plantilla para la organización de los elementos, la creatividad en la disposición de los componentes es bienvenida, siempre y cuando se mantengan la claridad jerárquica y la integridad visual.

Los diseñadores deben emplear este sistema como un marco flexible que guíe la distribución

espacial, permitiendo variaciones estilísticas que enriquezcan visualmente las comunicaciones sin sacrificar la unidad gráfica.

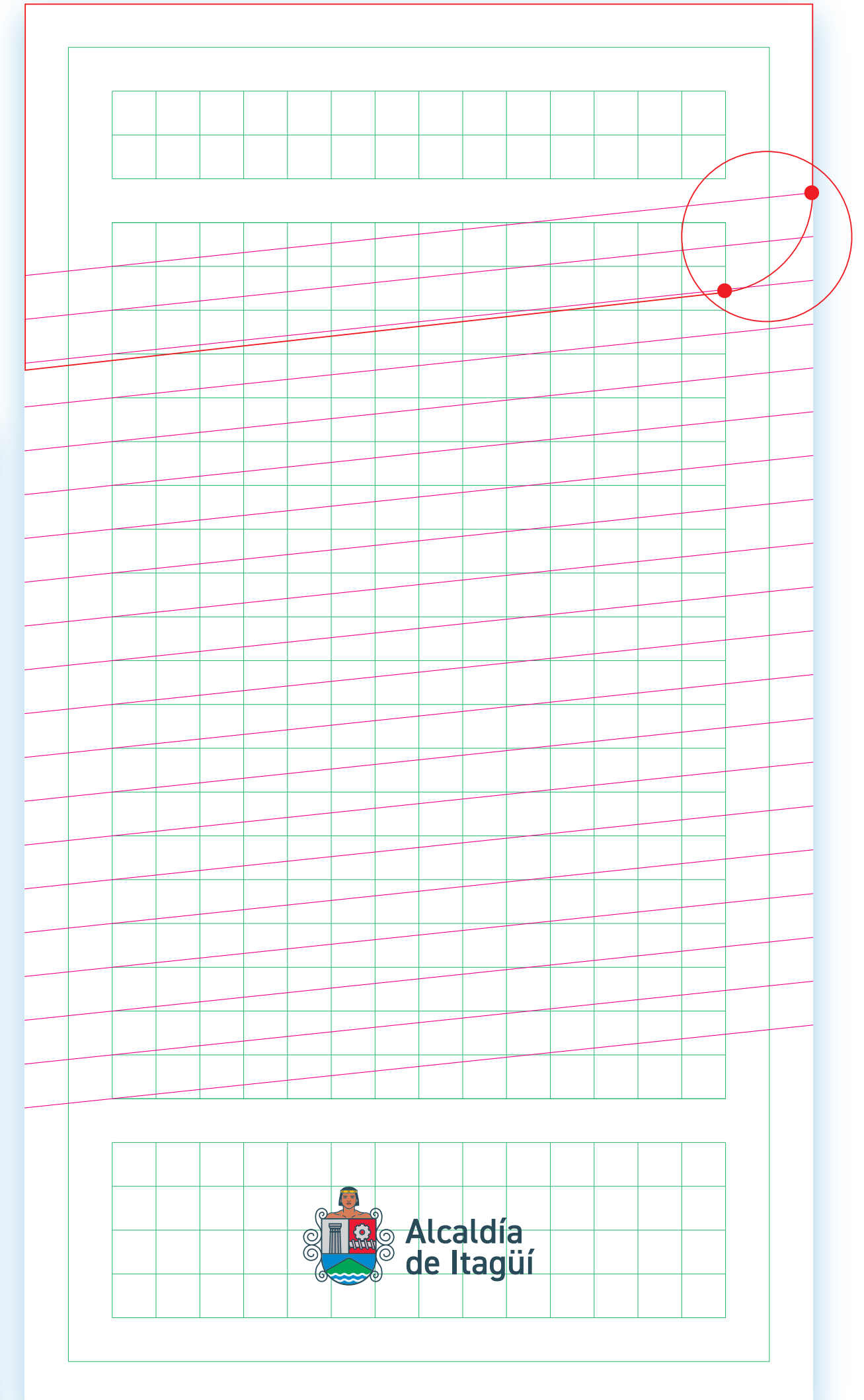
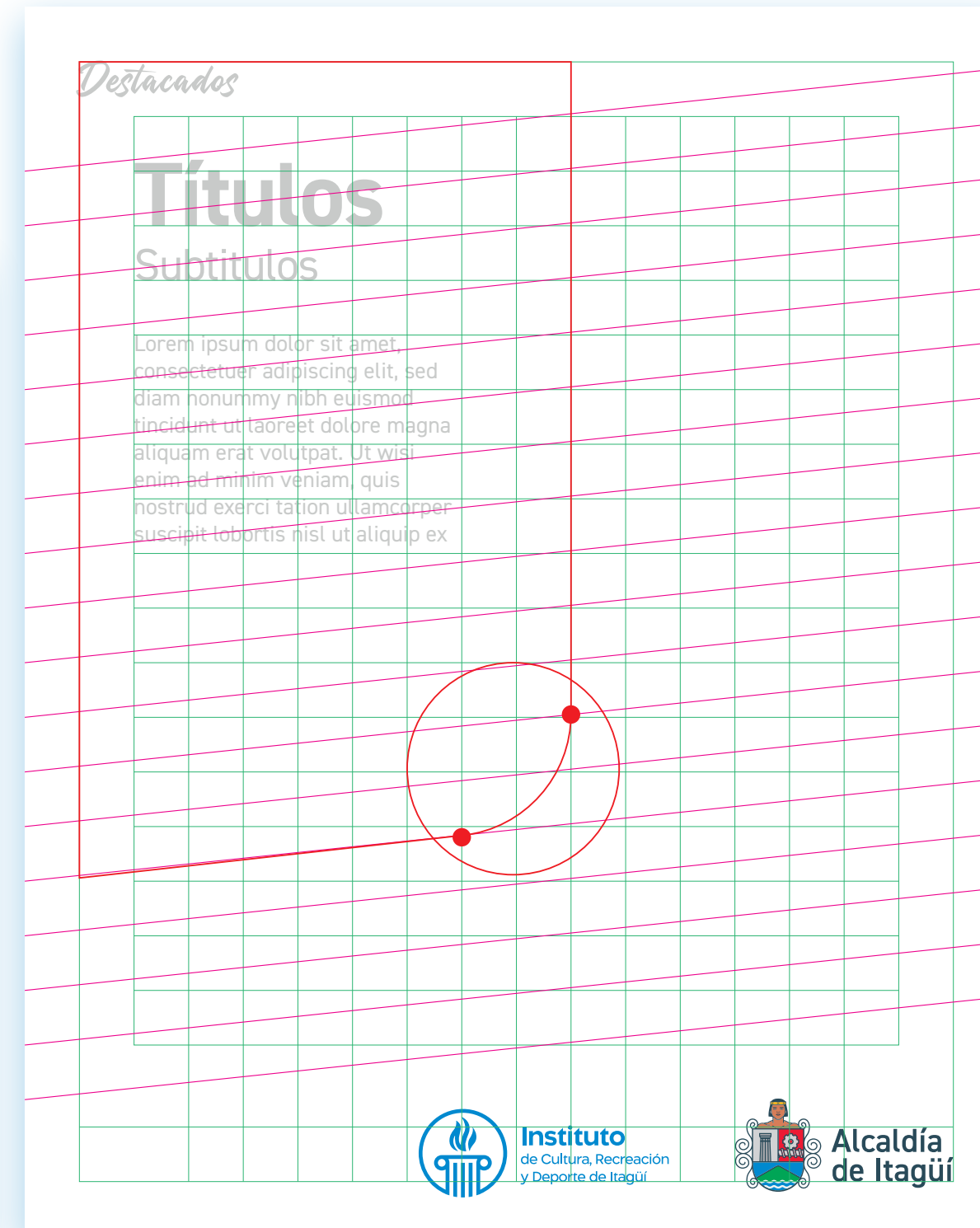
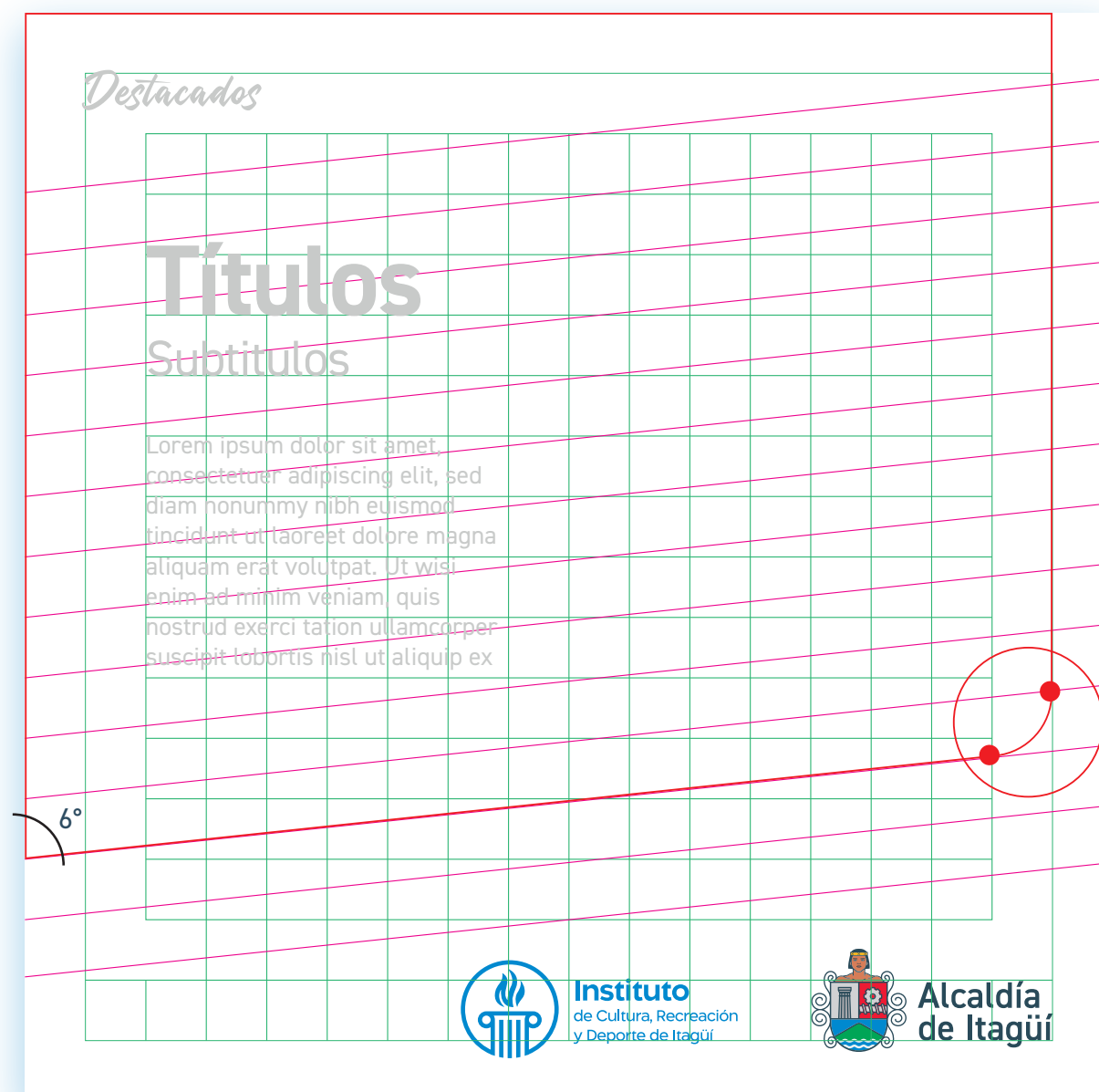
## Directrices para el Diseño

Al usar la retícula, se debe asegurar que la jerarquía de la información sea respetada y que la legibilidad no se vea comprometida.

Los fondos creados por las líneas diagonales deben utilizarse estratégicamente para segmentar el contenido sin crear fragmentación excesiva o confusión.

El respeto por las proporciones, el espacio en blanco y la consistencia visual en todos los medios es fundamental para una identidad cohesiva.

Este sistema de retículas es la base sobre la cual construimos la expresión visual del Instituto de Itagüí; un lenguaje gráfico que facilita la comprensión, fortalece la identidad y promueve la eficiencia en el diseño.

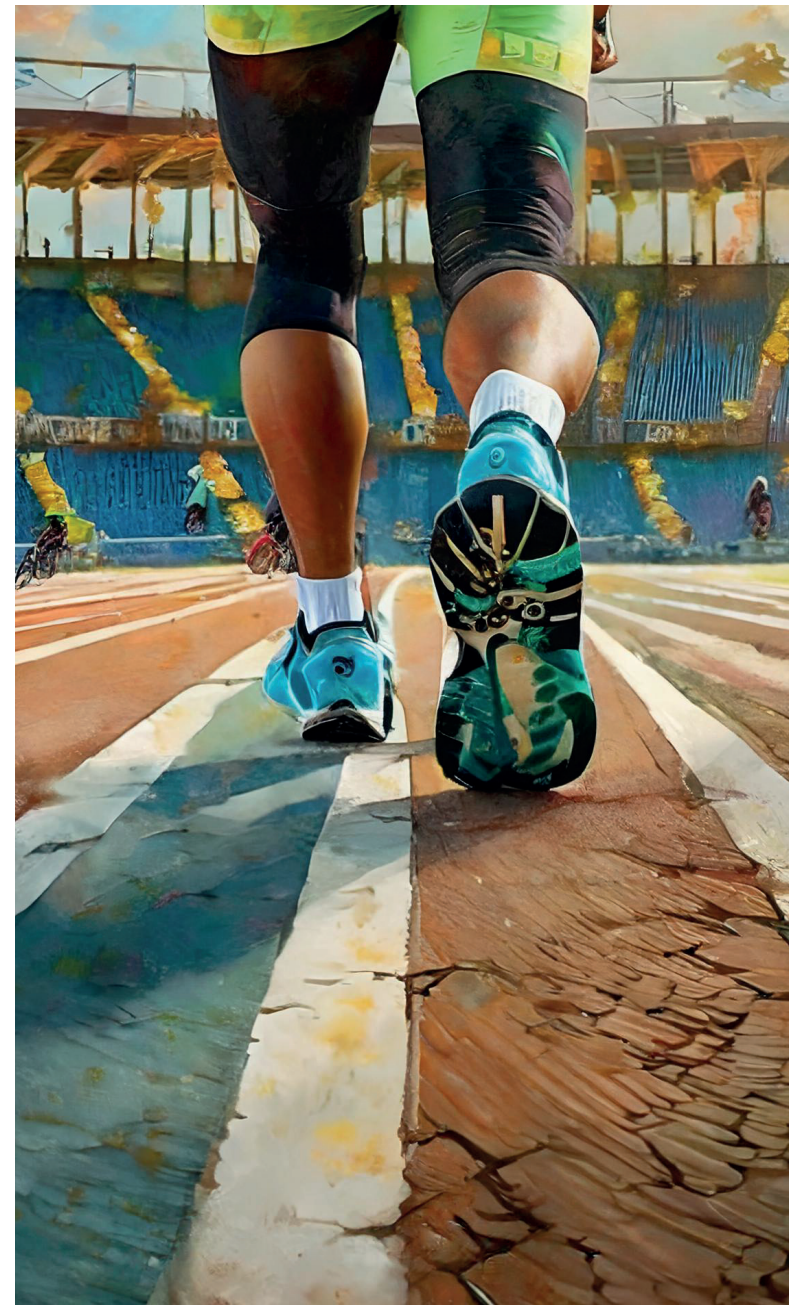




## Estilo de imágenes

El estilo de ilustración del Instituto de Itagüí debe reflejar la vitalidad y el impacto positivo de nuestras iniciativas en la comunidad. En lugar de centrarse en obras o infraestructuras vacías, priorizamos ilustraciones que capturen personas disfrutando y beneficiándose de los servicios. Es fundamental mostrar rostros alegres, personas interactuando y reaccionando positivamente a los cambios y avances realizados, lo cual humaniza y añade una dimensión personal a nuestras comunicaciones. La ilustración deben ser retocadas siempre con un tono cálido.

Además, se recomienda utilizar primeros planos que capturen expresiones y emociones, aunque el uso de planos generales puede considerarse dependiendo del contexto específico para mostrar la amplitud de las intervenciones. Es imprescindible que todas sean de alta calidad **(para impresos se debe usar mínimo 220 ppp)**; no deben estar desenfocadas, pixeladas o ser de baja resolución. Estas directrices aseguran que nuestras comunicaciones visuales sean tan profesionales y acogedoras como los servicios que ofrecemos.





# Vocería

Para mantener una comunicación fluida y constante con nuestros ciudadanos, el Instituto de Cultura, Recreación y Deporte de Itagüí utiliza diversas plataformas digitales. A través de nuestras redes sociales oficiales, buscamos informar, interactuar y recibir retroalimentación de la comunidad de manera directa y efectiva. Estas vocerías digitales son canales fundamentales para transmitir nuestras acciones, proyectos y eventos, asegurando que la información llegue de manera oportuna y accesible a todos los habitantes.

En esta página, encontrarás los enlaces a nuestras redes sociales oficiales a las cuales te invitamos a seguirnos y participar activamente.

## Sitio web

[www.institutoitagui.gov.co](http://www.institutoitagui.gov.co)



## Instagram

[institutoitagui](https://www.instagram.com/institutoitagui)

[www.instagram.com/institutoitagui](https://www.instagram.com/institutoitagui)



## X (twitter)

[@InstitutoItagui](https://twitter.com/InstitutoItagui)

[www.twitter.com/InstitutoItagui](https://www.twitter.com/InstitutoItagui)



## Youtube

[@institutoitagui](https://www.youtube.com/@institutoitagui)

[www.youtube.com/@institutoitagui](https://www.youtube.com/@institutoitagui)



## Facebook

Instituto de Cultura, Recreación y Deporte de Itagüí

[www.facebook.com/InstitutoItagui](https://www.facebook.com/InstitutoItagui)

